

1-10 есептердің әрқайсында төрт жауап нұсқасының ішінен дұрысын таңдау қажет

В каждой из задач 1-10 нужно выбрать один правильный ответ из четырех вариантов ответа

1. *Көрсетілген сандардың ішінен қосындысы 354-ке тең болатындай үш санды таңда.*

Выберите из предложенных чисел три таких, сумма которых равна 354.


150	45	135
78	101	99
69	54	123

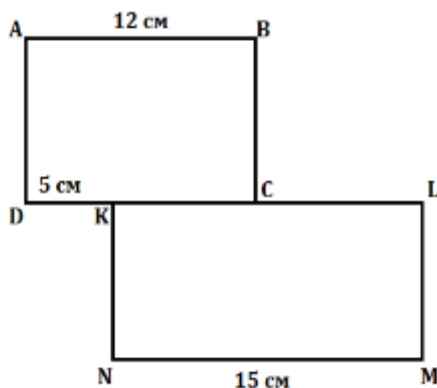
- A) 45, 135, 150
- B) 99, 101, 150
- C) 69, 135, 150
- D) 99, 123, 135

2. *Тор кестеде 30 ақ ұяшық бар. Айша 3 көлденең қатарды және 2 тік бағанды бояды. Қанша ұяшық боялмай қалды?*

Таблица состоит из 30 белых клеток. Айша закрасила 3 горизонтальных ряда и 2 вертикальных столбца. Сколько клеток осталось не закрашено?


- A) 2

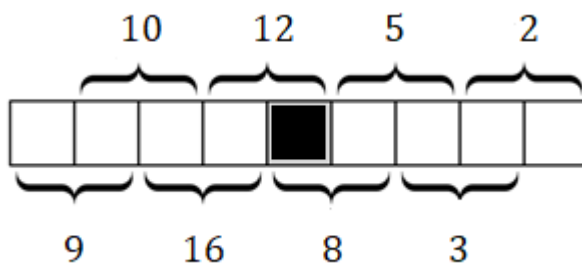
	<p>B) 3 C) 8 D) 9</p>
3.	<p><i>Өрнек дұрыс болатындай арифметикалық таңбаларды қойыңыз.</i></p> <p>Поставьте арифметические знаки, чтобы пример был правильным.</p> $9 \blacksquare 3 \blacksquare 6 = 21$ <p>A) : , + B) * , + C) * , - D) * , :</p>
4.	<p><i>Математикалық тестті орындауға берілетін уақыты – 50 минут. Егер ол 11:35-те басталса, онда сағат нешеде аяқталады?</i></p> <p>Для выполнения контрольной работы по математике предоставляется 50 минут. Если она начинается в 11:35, то во сколько заканчивается?</p> <p>A) 12:20 B) 12:25 C) 12:35 D) 12:50</p>
5.	<p><i>Егер бөліктерді дұрыс қоссақ, мысал шығады. Оның жауабы қандай болады?</i></p> <p>Если правильно сложить кусочки, получится пример. Какой будет его ответ?</p> <div style="text-align: center;">  </div> <p>A) 226 B) 789 C) 811 D) 2304</p>
6.	<p><i>ABCD, KLMN тіктөртбұрыштары берілген, CL кесіндісінің ұзындығын табыңыз.</i></p> <p>Даны прямоугольники ABCD, KLMN. Найдите длину отрезка CL.</p>



- A) 3
- B) 6
- C) 7
- D) 8

7. Тоғыз шаршының әрқайсына 1-ден 9-ға дейінгі сандардың біреуі жазылды (сандар қайталануы мүмкін). Суретте көршілес екі сандардың қосындылары көрсетілген. Сұр шаршыда қандай сан орналасқан?

В каждый из девяти квадратов записали одно из чисел от 1 до 9 (числа могут повторяться). На картинке показаны суммы двух соседних чисел. Какое число в сером квадрате?



- A) 3
- B) 4
- C) 5
- D) 6

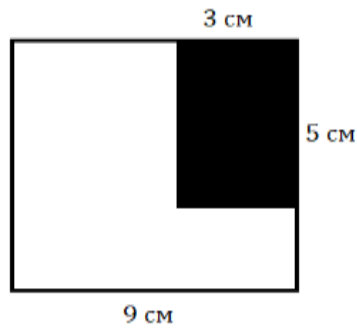
8. «3» және «5» цифрларының 171-ден 214-ке дейінгі сандар арасында қанша рет кездесетінін тауып, шыққан сандардың айырмасын есептеңіз.

Найдите, сколько раз цифры «3» и «5» встречаются между числами от 171 до 214 и посчитайте разницу полученных чисел.

- A) 1
- B) 2
- C) 5
- D) 9

9. Шаршының боялмаған бөлігінің ауданын табыңыз.

Найдите площадь незакрашенной части квадрата.



- A) 15 мм<sup>2</sup>
- B) 15 см<sup>2</sup>
- C) 66 см<sup>2</sup>
- D) 81 см<sup>2</sup>

10. Демалысқа шыққан 6 дос бала бір-біріне фотосуреттерін берді. Әр бала достарының әрқайсына бір фотосуреттен таратты. Ол үшін балаларға қанша фотосурет қажет болды?

6 друзей отправились на отдых и подарили друг другу фотографии. Каждый ребенок раздал по одной фотографии каждому из своих друзей. Сколько фотографий потребовалось детям?

- A) 24
- B) 25
- C) 30
- D) 36

**11-15 есептердің әрқайсында тек бір дұрыс жауап жазу керек**

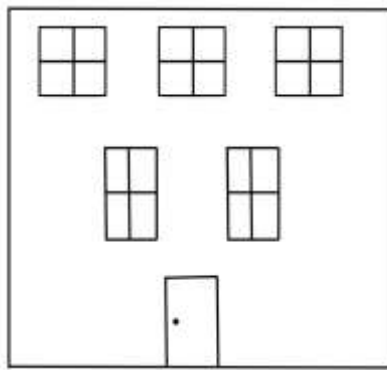
**В каждой из задач 11-15 нужно предоставить только один правильный ответ**

11.  $a \& b = (a \cdot b) \cdot (a - b)$  болатыны берілген. Мысалы,  $5 \& 3 = (5 \cdot 3) \cdot (5 - 3) = 15 \cdot 2 = 30$ .  $(3 \& 2) \& 4$  мәні неге тең?

Дано, что  $a \& b = (a \cdot b) \cdot (a - b)$ . Например  $5 \& 3 = (5 \cdot 3) \cdot (5 - 3) = 15 \cdot 2 = 30$ . Каково значение  $(3 \& 2) \& 4$ ?

12. Үйдің алдыңғы бетінде үш шаршы пішінді және екі тіктөртбұрыш пішінді терезелер бар. Егер шаршы пішіндес терезелердің қабырғасы 5 см, ал тіктөртбұрыш пішіндес терезелердің ұзындығы 8 см, ені 3 см болса, барлық терезелердің аудандарының қосындысы неше см<sup>2</sup>?

На передний части дома есть три квадратных и два прямоугольных окна. Найдите суммарную площадь окон в см<sup>2</sup>, если сторона квадратных окон составляет 5 см, а длина прямоугольных окон - 8 см, ширина - 3 см.



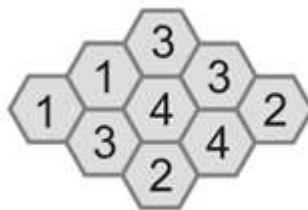
13. *Келесі теңдіктерде бірдей аңдар бірдей цифрларды, ал әртүрлі аңдар әртүрлі цифрларды білдіреді. Үш әртүрлі аңдарға сәйкес келетін үш цифрдың көбейтіндісі неге тең болады?*

В следующих равенствах одинаковые зверушки обозначают одинаковые цифры, а разные зверушки обозначают разные цифры. Чему будет равно произведение трех чисел, которые соответствуют трем разным зверушкам?

$$\begin{array}{c}
 \text{Cat} + \text{Cat} = \text{Dog} + \text{Rabbit} \\
 \text{Rabbit} + \text{Cat} = \text{Dog} + \text{Dog} \\
 \text{Cat} \times \text{Rabbit} \times \text{Dog} = ?
 \end{array}$$

14. *Суретте сейфтің пернетақтасы көрсетілген. Сейфті ашу үшін әр пернені бір рет басу керек. Парольді кез-келген пернеден бастап теруге болады, бірақ содан кейін тек алдыңғы пернемен көршілес пернені басуға рұқсат. Пернелер егер олардың кем дегенде бір ортақ қабырғасы болса көршілес болып саналады. Егер пароль барлық нұсқалардың ішіндегі ең үлкен сан болса, ол неге тең?*

На рисунке изображена клавиатура от сейфа. Чтобы открыть сейф нужно нажать на каждую клавишу по одному разу. Можно набрать пароль начиная с любой клавиши но, дальше можно нажать только на соседнюю с предыдущей клавишу. Клавиши считаются соседними, если у них есть хотя бы одна общая сторона. Найдите пароль, если он является наибольшим числом из всевозможных вариантов.



15. *Саяхатшы суретте көрсетілген соқпақ жолдармен ең көп дегенде бір рет жүріп өтті. Саяхатшы ең көп дегенде неше метр жол жүре алады?*

Путешественник прошел по дорогам, указанным на карте, больше всего один раз. Наибольшее количество метров, которое может пройти путешественник?

